

WYKAZ Nr IF.6840.24.2018.403 z dnia 19 grudnia 2018 r. nieruchomości przeznaczonych do sprzedaży w trybie przetargu stanowiących własność Gminy Łądek-Zdrój

Burmistrz Łądka-Zdroju na podstawie art. 30 ust.2 pkt 3 ustawy z dnia 8 marca 1990 roku o samorządzie gminnym (t.j. Dz. U. z 2018 r., poz. 994 ze zm.) oraz art. 35 ust.1 i 2 ustawy z dnia 21 sierpnia 1997 roku o gospodarce nieruchomościami (t.j. Dz. U. z 2018 r., poz. 2204) przeznacza do sprzedaży niżej opisany lokal użytkowy.

Lp.	Położenie nieruchomości	Oznaczenie księgi wieczystej	Powierzchnia (m2)	Nr działki Obręb	Przeznaczenie nieruchomości i sposób jej zagospodarowania	Forma przekazania nieruchomości	Cena
1.	ul. RYNEK 28	SW1K/00053205/2	33	238/30	Teren, na którym znajduje się budynek, w miejscowym planie zagospodarowania przestrzennego zatwierdzonym uchwałą Rady Miejskiej Łądka-Zdroju Nr XXXVI/247/13 z dnia 30 kwietnia 2013 r., w sprawie uchwalenia miejscowego planu zagospodarowania przestrzennego Łądka-Zdroju "Nowy Zdrój obszar A - Stare Miasto" (Dz. Urzęd. Woj. Dolnośląskiego z 2013 r., poz. 3873) oznaczony jest symbolem 5 MWU – tereny zabudowy mieszkaniowej wielorodzinnej, tereny zabudowy mieszkaniowej wielorodzinnej z usługami.	Sprzedaż w drodze przetargu	<p>50 000,00 zł (pięćdziesiąt tysięcy złotych 00/100)</p> <p>Ustaloną zgodnie z art. 67 ustawy z dnia 21 sierpnia 1997 r. o gospodarce nieruchomościami (t.j. Dz. U. z 2018 r., poz. 2204) cenę nieruchomości lub jej części wpisanej do rejestru zabytków obniża się o 50% .</p> <p>Sprzedaż lokalu jest zwolniona od podatku od towarów i usług, na podstawie art. 43 ust. 1 pkt 10 oraz art. 29 a ust. 8 ustawy z dnia 11 marca 2004 r. o podatku od towarów i usług (t.j. Dz. U. z 2017 r., poz. 1221 ze zm.) w związku z tym, że od zasiedlenia lokalu upłynęło więcej niż dwa lata.</p>
		SW1K/00053205/2	171	238/9			
		Razem:	204				
<p>Opis lokalu: Przedmiotem sprzedaży jest samodzielny lokal użytkowy nr 2U położony na parterze budynku przy ul. Rynek 28 w Łądku-Zdroju, składający się z: 1 sali sprzedaży o łącznej powierzchni 11,80 m2, bez pomieszczeń przynależnych (WC do wspólnego użytku na korytarzu) - wraz z udziałem w częściach wspólnych budynku i współwłasności gruntu (tj. działka 238/9 i 238/30 obręb Stare Miasto) wynoszącym 34/1000. Wyposażenie: instalacja wodno-kanalizacyjna (wymagany montaż wodomierza lokalowego) oraz elektryczna 250 V, brak instalacji gazowej. Ogrzewanie istniejące: możliwość podłączenia elektrycznego urządzenia grzewczego. Brak wentylacji grawitacyjnej. Brak dostępu do przewodów kominowych dymowych i spalinowych. Stan techniczny lokalu - bardzo słaby. Atrakcyjność lokalu - słaba.</p>					<p>Pełny tekst miejscowego planu zagospodarowania przestrzennego znajduje się w Biuletynie Informacji Publicznej Urzędu Miasta i Gminy Łądek-Zdrój na stronie:http://www.bip-ug-ladekzdroj.dolnyslask.pl/dokument,iddok,929,idmp,51,r</p>		

<p>Dla przedmiotowego lokalu nie zostało wydane świadectwo charakterystyki energetycznej w myśl ustawy z dnia 29 sierpnia 2014 r. o charakterystyce energetycznej budynków (t.j. Dz. U. 2017 r., poz. 1498 ze zm.).</p> <p>Opis budynku Lokal znajduje się w budynku mieszkalno-usługowym, wielorodzinnym. Budynek został wzniesiony ok 1900r., a jego powierzchnia użytkowa wynosi 348,58 m². Budynek wyposażony jest w instalacje: energii elektrycznej, wodno-kanalizacyjną, gaz, ogrzewanie indywidualne. Budynek posadowiony jest na nieruchomości oznaczonej, jako działka nr 238/9 i 238/30 (AM-5) obręb Stare Miasto o powierzchni 0,0204 ha, dla której prowadzona jest księga wieczysta SW1K/00053205/2. Budynek przy ul. Rynek 28 w Łądku-Zdroju wpisany jest do rejestru zabytków pod numerem A/4316/651/Wł decyzją z dnia 4 października 1977 r. i podlega ochronie i opiece na podstawie przepisów ustawy z dnia 23 lipca 2003 r. o ochronie zabytków i opiece nad zabytkami (t.j. Dz. U. z 2017 r., poz. 2187 ze zm.) w związku z czym wszelkie prace budowlane należy przeprowadzać zgodnie z obowiązującymi przepisami prawa.</p>			
--	--	--	--

Koszty umowy

Wszelkie koszty związane z zawarciem umowy notarialnej przenoszącej własność jak: taksa notarialna wraz z podatkiem VAT, opłaty sądowe i opłaty za wypisy aktu notarialnego obciążają nabywcę.

Procedura sprzedaży

Wykaz wywiesza się na okres 21 dni, tj. od **19 grudnia 2018 r.** do **9 stycznia 2019 r.** w siedzibie Urzędu Miasta i Gminy Łądek-Zdrój przy ul. Rynek 31, a także informacja o jego wywieszeniu będzie podana do publicznej wiadomości przez ogłoszenie w prasie lokalnej – Tygodnik Powiatowy Euroregio Glacensis, jak również niniejszy wykaz zamieszczony jest na stronie internetowej tut. Urzędu w Biuletynie Informacji Publicznej w zakładce – Nieruchomości komunalne oraz na www.ladek.pl.

Nieruchomość można obejrzeć po wcześniejszym, telefonicznym uzgodnieniu z Łądeckimi Usługami Komunalnymi Sp. z o.o. z/s przy ul. Fabrycznej Nr 7a w Łądku-Zdroju. Numer telefonu 74/ 8146 469.

Ustala się 6-cio tygodniowy termin (licząc od dnia wywieszenia wykazu) do złożenia wniosku przez osoby, którym przysługuje pierwszeństwo w nabyciu nieruchomości na podstawie art. 34 ust. 1, pkt. 1 i 2 ustawy o gospodarce nieruchomościami.

Pierwszeństwo przysługuje osobie, która spełnia jeden z następujących warunków:

- 1) przysługuje jej roszczenie o nabycie nieruchomości z mocy ustawy o gospodarce nieruchomościami lub odrębnych przepisów, jeżeli złoży wniosek o nabycie przed upływem terminu określonego w wykazie,
- 2) jest poprzednim właścicielem zbywanej nieruchomości pozbawionym prawa własności tej nieruchomości przed dniem 5 grudnia 1990 r. albo jego spadkobiercą, jeżeli złoży wniosek o nabycie

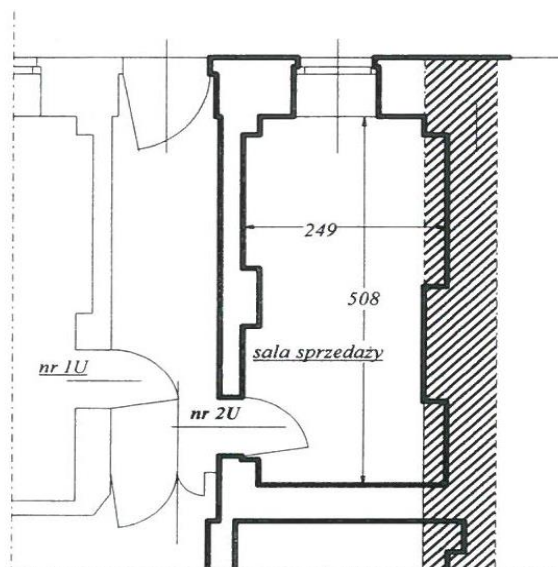
przed upływem terminu określonego w wykazie.

Osoby, o których mowa powyżej korzystają z pierwszeństwa w nabyciu nieruchomości, jeżeli złożą oświadczenie, że wyrażają zgodę na cenę i warunki podane w niniejszym wykazie. Termin złożenia wniosku upływa **30 stycznia 2019 roku**, gdyż nie może być krótszy niż 6 tygodni, licząc od dnia wywieszenia wykazu.

W prawym dolnym rogu dokumentu pieczęć
podłużna o treści: „Burmistrz Łądka-Zdroju
mgr Roman Kaczmarczyk” – podpis nieczytelny.

Informację wytworzył:	Justyna Pożarycka
Informacje zweryfikował:	Jolanta Pelczarska-Mlak
Data wytworzenia:	19.12.2018 r.

SZKIC LOKALU UŻYTKOWEGO



1.	Sala sprzedaży	11,80 m ²
RAZEM		11,80 m²

SZKIC PARTERU

